
КРАТКОЕ ИЗЛОЖЕНИЕ НОВОГО ИССЛЕДОВАНИЯ В РАМКАХ ДИАЛОГА ЕБРР С ГОСВЕДОМСТВАМИ РФ ПО ПРОБЛЕМАМ РОССИЙСКОГО ЛПК

Деловой совет Северного измерения
Санкт-Петербург, 29 марта 2012



Эрик Расмуссен
Директор, ЕБРР
Промышленность, торговля и АПК
Российская Федерация

Петтери Пихлямяки
Директор
Pöyry Management Consulting



European Bank
for Reconstruction and Development



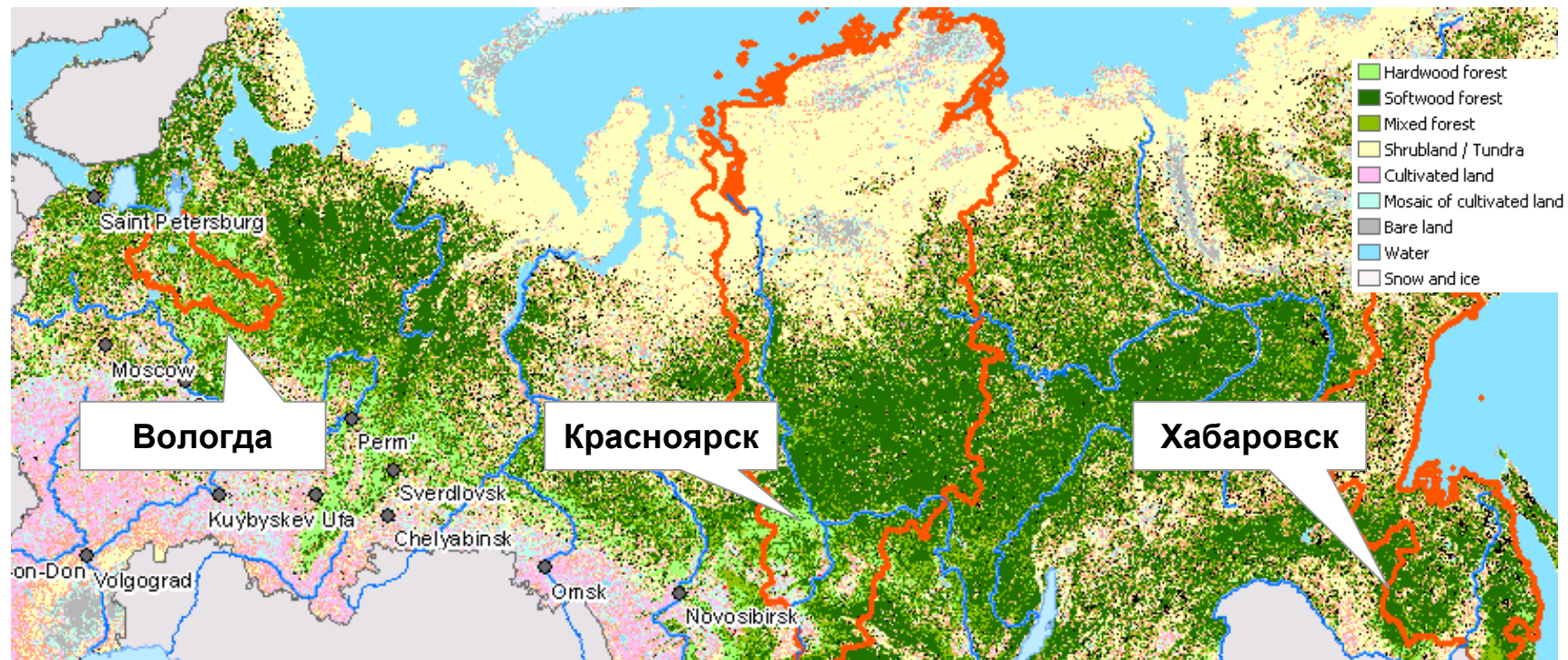
ПРЕДМЕТ ИССЛЕДОВАНИЯ ЕБРР

- Целлюлозно-бумажная промышленность приобретает все более глобальный и консолидированный характер. За последнее десятилетие объемы торговли целлюлозно-бумажной продукцией намного возросли.
- На долю России приходится всего лишь 3,5% мирового производства лесопромышленной продукции.
- Россия обладает крупнейшими в мире площадями занятых лесами земель (800 млн. гектаров, 2/3 которых покрыты хвойными породами).



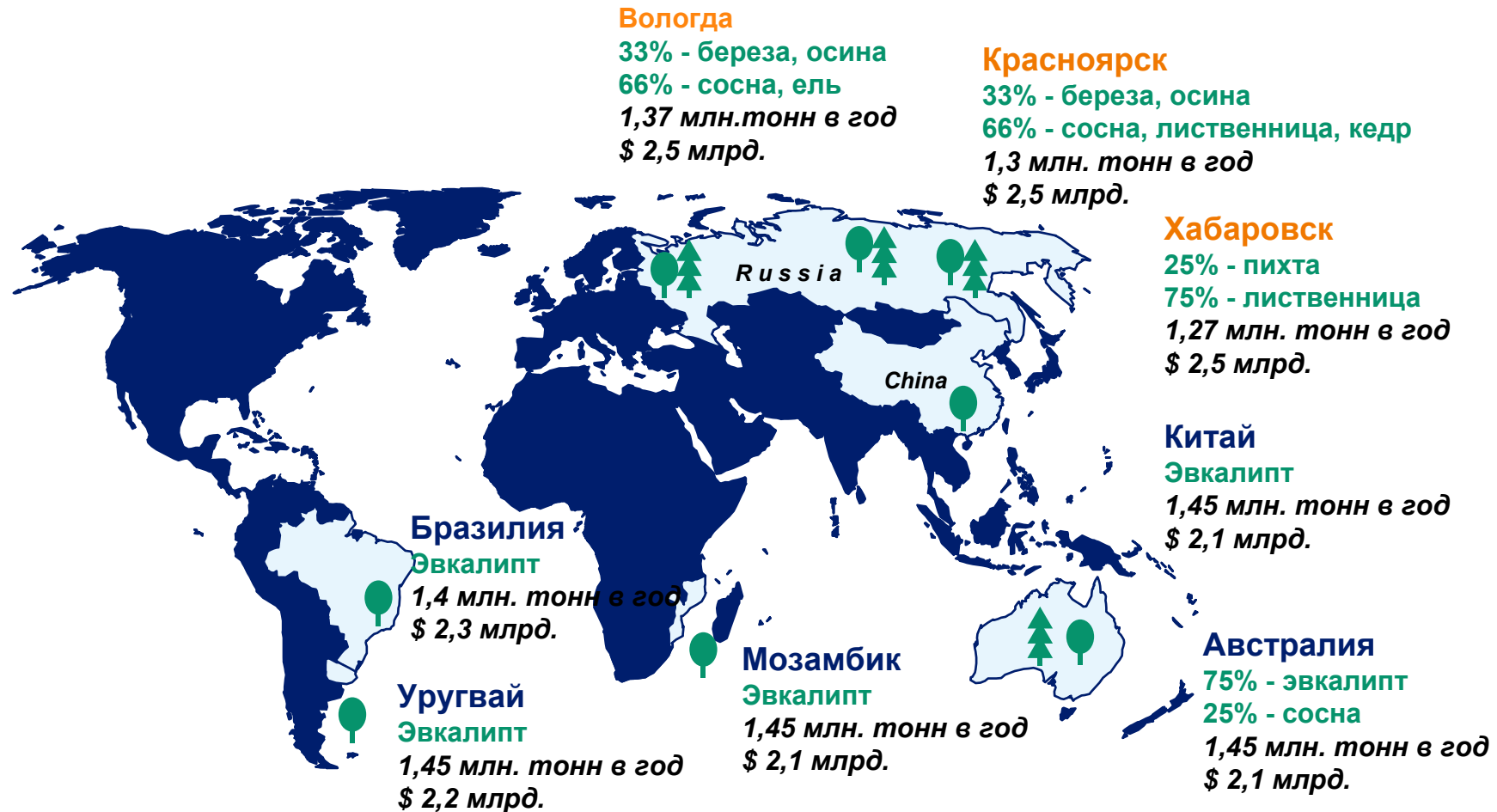
ПРЕДМЕТ ИССЛЕДОВАНИЯ ЕБРР

- За последние 10 лет на планете Земля построено 10 новых целлюлозных заводов.
- Самому молодому в России из новых целлюлозных заводов уже больше 30 лет.
- Для целей размещения следующего запланированного к строительству целлюлозного завода, который будет отвечать передовым нормам устойчивого лесоводства, были рассмотрены 3 российских региона.



ПРЕДМЕТ ИССЛЕДОВАНИЯ ЕБРР

- Эти 3 российских региона были сопоставлены с объектами в 5 странах, борющихся за привлечение в эту отрасль инвесторов, которые планируют строительство их следующего из новых целлюлозных заводов.

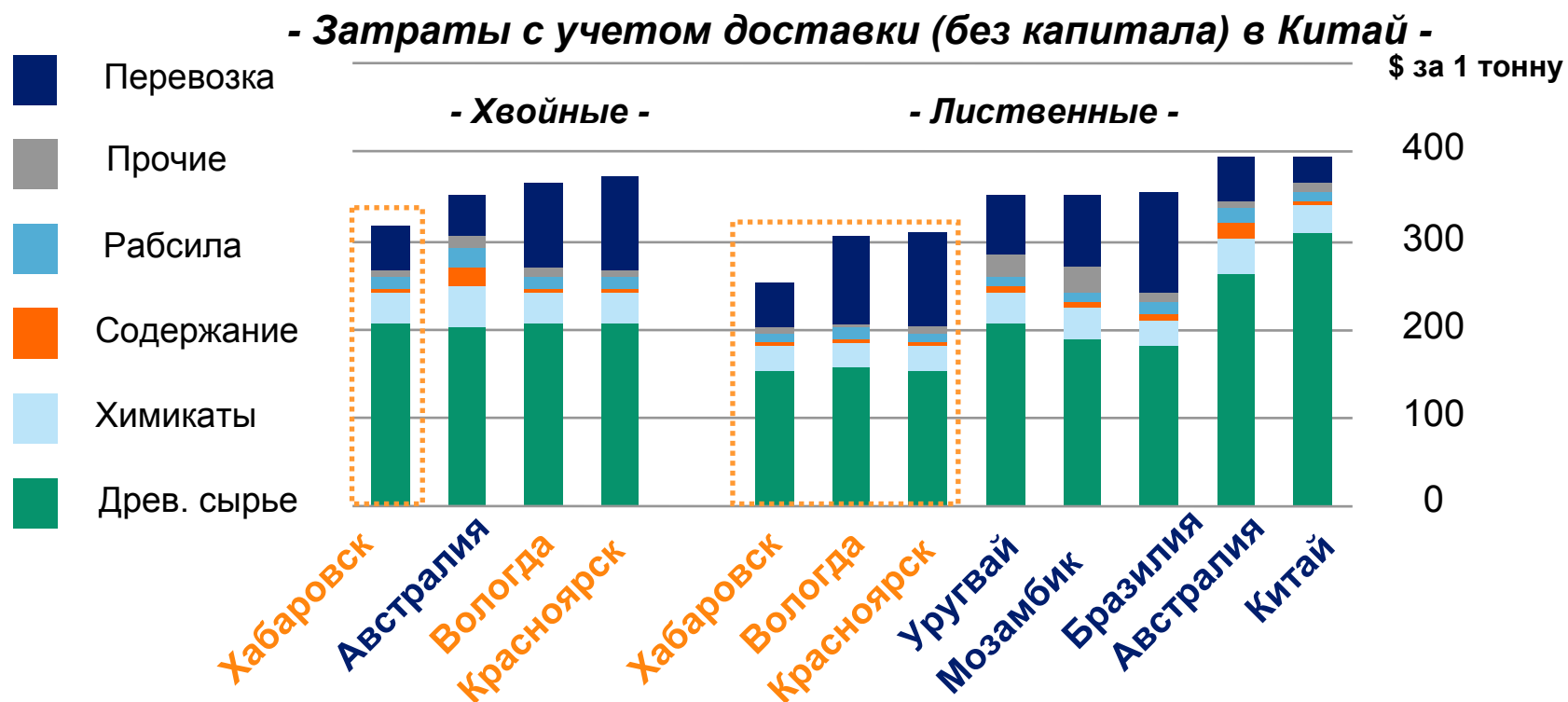


СТРОИТЕЛЬСТВО НОВЫХ ЦЕЛЛЮЛОЗНЫХ ЗАВОДОВ СУЛИТ РОССИИ МНОГО БЛАГ... ПРИ УСЛОВИИ, ЧТО ИМИ БУДУТ В СОБСТВЕННОСТИ И ЭКСПЛУАЦИИ У ПРОМЫШЛЕННЫХ КОМПАНИЙ С ХОРОШЕЙ РЕПУТАЦИЕЙ

- Новый целлюлозный завод повысит показатели **самодостаточности в плане наличия пригодной для химической переработки целлюлозы**, будет способствовать развитию производства бумаги типографского и санитарно-гигиенического назначения, а также картона, поскольку в этой области уже возникает дефицит макулатурного сырья, цены на которое растут.
- Новый целлюлозный завод повысит показатели **занятости и благосостояния населения, проживающего в лесных районах**.
- Новый целлюлозный завод будет обеспечивать **экономический рост и приток налоговых поступлений**.
- Новый целлюлозный завод окажет благотворное по принципу «домино» **воздействие на развитие других отраслей промышленности**, например на производство продукции из массива, тары для товаров, предназначенных для внутренних и экспортных рынков.
- Взаимодействие с **пользующимися достойной репутацией промышленными компаниями** вселяет уверенность в органы государственной власти России, что новый завод будет следовать **высоким стандартам** финансовой прозрачности, социальной ответственности и устойчивого ведения лесного хозяйства.

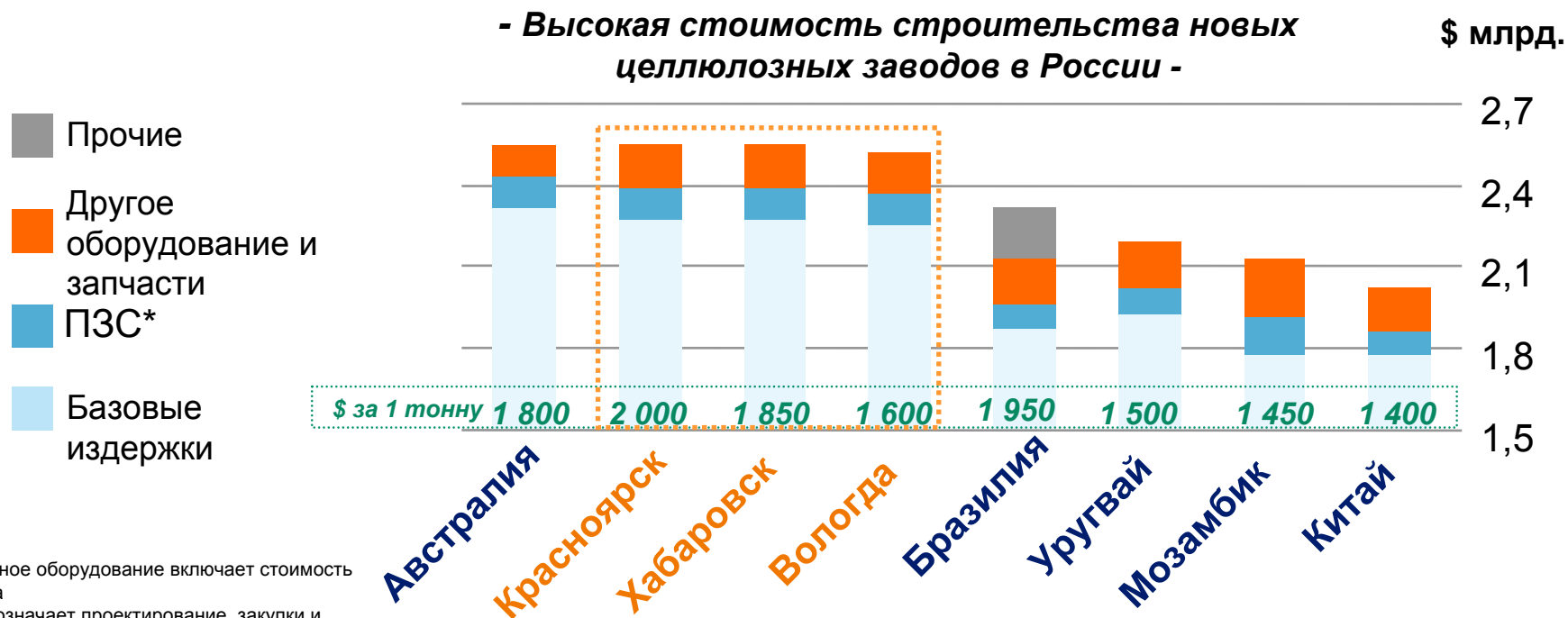
БЛАГОДАря СВОЕЙ СЕБЕСТОИМОСТИ РОССИЙСКАЯ ЦЕЛЛЮЛОЗА ВЕСЬМА КОНКУРЕНТОСПОСОБНА ...

- Экспорт российской целлюлозы в Азию, особенно в Китай, носит для страны конкурентоспособный характер. Вместе с тем целлюлоза продается с дисконтом из-за присутствия в экспортных поставках лиственницы и целого ряда твердых пород древесины.
- Если взять выборку поставок, то на древесину приходится примерно 60% совокупных затрат с учетом доставки, а на транспортную составляющую и иные издержки производства приходится менее 20% совокупных затрат с учетом доставки.



... НО СТРОИТЕЛЬСТВО НОВЫХ ПРЕДПРИЯТИЙ В РОССИИ ИМЕЕТ СВОИ ОТРИЦАТЕЛЬНЫЕ СТОРОНЫ

- Стоимость строительства нового целлюлозного завода определяется i) его размерами, ii) составом волокна, iii) инфраструктурой, iv) невозмещаемыми суммами уплаченных налогов и пошлин.
- Лиственная целлюлоза дает больший выход продукции по сравнению с хвойной, что означает больше дохода от схожих активов. Для производства обоих видов продукции требуются дополнительные инвестиции.
- Из-за разницы в региональных ценах на ресурсы и смешанного породного состава лесов необходимость производства как лиственной, так и хвойной целлюлозы удорожает строительство российских заводов. Заводы с попеременным производством могут иметь производительность до 1,3 млн. т/г, в то время как производительность заводов, работающих только на лиственнице, может достигать 1,5 млн. т/г.



*Основное оборудование включает стоимость фрахта
 * ПЗС означает проектирование, закупки и строительство

“ЗЕЛЕНЕЕ ЗОЛОТО”? ...НОВЫЙ ЦЕЛЛЮЛОЗНЫЙ ЗАВОД ДАЕТ 10% ПРИБЫЛИ НА ВЛОЖЕННЫЙ КАПИТАЛ.

\$ млн.	Вологда	Красноярск	Хабаровск	Австралия	Бразилия	Чили	Мозамбик	Уругвай
Инвестиции	2 700	2 700	2 700	2 700	2 500	2 200	2 300	2 300
<i>Выпуск 1 000 тонн в год</i>	1 375	1 300	1 275	1 450	1 450	1 450	1 450	1 450
Валовой доход	910	890	840	900	920	920	920	920
Себестоимость	(440)	(450)	(380)	(480)	(500)	(570)	(500)	(490)
Амортизация	(140)	(140)	(140)	(140)	(130)	(120)	(120)	(120)
Прибыль до уплаты процентов и налогов	290	270	290	190	250	210	260	270
% прибыли на вложенный капитал	11 %	10 %	11 %	7 %	10 %	9 %	11 %	12 %
<i>Кап./активы в %</i>	50 %	50 %	50 %	50 %	50 %	50 %	50 %	50 %
<i>Проц. ставка %</i>	5,3 %	5,3 %	5,3 %	4,4 %	5,3 %	4,8 %	6,2 %	5,7 %
Уплата %	70	70	70	60	70	50	70	70
Налоги	40	40	40	40	60	40	40	0
Чистый доход	180	160	180	90	120	120	150	200
Прибыль на собственный капитал в %	13 %	12 %	13 %	7 %	10 %	11 %	13 %	17 %

- Норма прибыли на вложенный капитал (ROI) составляет 7 - 12 %.
- Норма прибыли на собственный капитал (ROE) составляет от 7% до 17%.
- Потенциал доходности у Вологды и Хабаровска выше, чем у Бразилии и Китая – при рыночных процентных ставках на кредиты. Но Банк развития Бразилии (BNDES) и Инвесткорпорация Китая (CIC) кредитуют строительство новых заводов на льготных условиях.
- Самые высокие нормы прибыли в Уругвае, где в последнее десятилетие построено много новых заводов – отчасти благодаря налоговым льготам.
- Чтобы пережить рыночный цикл, целлюлозным заводам требуется иметь 50% собственного капитала.

“ЗЕЛЕНЕЕ ЗОЛОТО”? ... ВОЛАТИЛЬНОСТЬ ЦЕН НА ЦЕЛЛЮЛОЗУ ОКАЗЫВАЕТ ОГРОМНОЕ ВЛИЯНИЕ НА ВОЗМОЖНОСТИ НОВОГО ПРЕДПРИЯТИЯ ОБСЛУЖИВАТЬ ЗАЕМНЫЕ СРЕДСТВА.

50% вложений нужно привлекать из собственных средств

\$ млн.	Вологда	Красноярск	Хабаровск	Австралия	Бразилия	Чили	Мозамбик	Уругвай
ЕБИТДА	300	295	320	200	230	175	235	245
Обслужива- ние долга	205	205	205	195	190	160	185	185
Налоги	20	15	20	0	10	0	10	0
Капзатраты на ремонт	25	25	25	25	25	20	25	25
Свободные средства	50	50	70	(20)	5	(10)	15	40
Прибыль на собственный капитал	5 %	5 %	6 %	(0 %)	2 %	0 %	3 %	5 %

- В условиях циклических спадов в промышленности Китая цены составляли \$600-650 за тонну целлюлозы марки NBSK и \$500-550 за тонну марки ВЕКР.
- При привлечении заемных средств на 12 лет из-за высокой стоимости привлекаемых инвестиций для их обслуживания требуется обеспечить крупные потоки денежных средств.
- При отношении собственных средств к заемным на уровне 50/50 и рыночном финансировании потоки денежных средств на новых заводах Австралии и Китае в условиях циклических спадов в промышленности являются отрицательными.

КТО ВЫСТУПАЕТ В КАЧЕСТВЕ ПОТЕНЦИАЛЬНЫХ ИНВЕСТОРОВ С ДЕНЕЖНЫМИ СРЕДСТВАМИ И СТРАТЕГИЧЕСКИМИ ИНТЕРЕСАМИ?

	<i>- Бумажные комбинаты -</i>	<i>- Производители товарной целлюлозы -</i>
<i>Обоснование вложения капитала</i>	<ul style="list-style-type: none">• Снижение затрат на поставки сырья• Повышение показателей сырьевой самодостаточности	<ul style="list-style-type: none">• Использование перспектив роста спроса на волокно в Азии
<i>Имеющиеся на сегодня производственные фонды</i>	<ul style="list-style-type: none">• Выпускают чистоцеллюлозные сорта бумаги, обивочные и упаковочные виды картона• Мощности позволяют выпускать около 10 млн. тонн бумаги и картона• Входят в 5 лучших в этой отрасли• Присутствуют в Северной Америке, Европе и Азии	<ul style="list-style-type: none">• Выпускают товарную целлюлозу (беленая хвойная и лиственная целлюлоза)• Мощности позволяют выпускать около 4 млн. тонн товарной целлюлозы• Входят в 5 лучших в этой отрасли• Присутствуют в Северной Америке, Европе и Азии
<i>Положение с балансом</i>	<ul style="list-style-type: none">• \$ 20 млрд., отношение заемных средств к собственным – около 0,8• Могут привлечь \$ 6 млрд. новых средств для увеличения объемов выпуска целлюлозно-бумажной продукции	<ul style="list-style-type: none">• \$ 9 млрд., отношение заемных средств к собственным – 0,66• Могут привлечь \$ 3,6 млрд. новых средств для увеличения объемов выпуска товарной целлюлозы

ПО МНЕНИЮ СТРАТЕГИЧЕСКИХ ИНВЕСТОРОВ, У РОССИИ ХОРОШИЙ ПОТЕНЦИАЛ, НО И ВЫСОКИЕ РИСКИ ПРИ НЕБОЛЬШИХ СТИМУЛАХ

“У России хороший потенциал для рентабельного вложения капитала в строительство целлюлозных заводов”

“Но риски строительства и эксплуатации заводов в России становятся серьезным препятствием”

“В других регионах мира инвесторы привлекают целым рядом эффективных стимулов”

рейтинг ++/+/0/-/--	Вологда	Красноярск	Хабаровск	Австралия	Бразилия	Чили	Мозамбик	Уругвай
Рентабельность (чистая прибыль)	+	+	+	-	0	0	+	+
Стоимость привлечения инвестиций	-	-	-	-	0	+	+	0
Прибыль на соб. капитал за эконом. цикл	+	+	+	-	0	0	+	++
Прибыль на соб. капитал в условиях спада	+	+	+	-	0	0	+	+
Привлекательность без учета рисков	+	+	+	-	0	0	+	++
Риски затрат на строительство (инфраструктуры, автодорог)	-	--	--	0	+	+	--	+
Неопределенность условий деятельности	-	--	--	+	+	+	--	+
Наличие квалифицированной рабочей силы	0	-	-	+	+	0	--	+
Гарантия прав на важнейшие ресурсы	0	0	0	+	+	-	0	+
Риски затрат на сырье	-	--	--	+	0	-	-	+
Общий фактор инфляционного роста затрат	-	-	-	+	-	-	0	0
Риски сооружения и эксплуатации	-	--	--	+	+	0	--	+
Национальные инвестиционные программы	0	0	0	0	+	+	0	0
Привлекательный режим налогообложения	0	0	0	0	-	-	+	++
Гос. капиталовложения в инфраструктуру	-	-	-	0	+	+	-	+
Фин. стимулы для притока инвестиций	0	0	0	0	+	+	0	+
Общая оценка привлекательности	0	-	-	0	+	+	-	+

ПЛОХАЯ ИНФРАСТРУКТУРА И ТЯЖЕЛЫЕ КЛИМАТИЧЕСКИЕ УСЛОВИЯ СОЗДАЮТ В РОССИИ КРУПНЫЕ РИСКИ С ЗАГОТОВКОЙ ДРЕВЕСИНЫ

Медленные темпы роста естественных лесов с большим разнообразием пород требуют наличия больших лесных массивов и перевозки грузов на большие расстояния

Тяжелый климат и плохо отлаженная инфраструктура создают риски с заготовкой древесины и требуют создания в стране широко разветвленных автодорожных сетей

Балансы	Вологда	Красноярск	Хабаровск	Австралия	Бразилия	Чили	Мозамбик	Уругвай
Разнообразие пород	Сред.	Больш.	Больш.	Регулируется	Регулируется	Регулируется	Регулируется	Регулируется
Годовой прирост, м ³ окоп/га	3,5	1,5	1,0	25	35	17	25 est.	28
Площадь лесов (1 000 га)	2 900	7 600	10 000	210	160	320	220	200
Перевозки Среднее расстояние	300 км	450 км	550 км	125 км	100 км	300 км внутрен.	150 км	300 км
Климатические условия	Тяжелые	Очень тяжелые	Тяжелые	Норм.	Хорош.	Хорош.	Норм.	Хорош.
Проблемы лесообеспечения	Нужны развитая инфраструктура, большие запасы лесоматериалов			Засухи	Конкуренция за землю	Другие формы землепользования	Малоквалиф. рабсила	Сухоп. площади для лесов
Риски заготовки древесины	Доступ к лесам затруднен из-за плохой инфраструктуры			Лесные пожары	Соц. факторы	Цены на импорт	Неизвестно	Минимал.

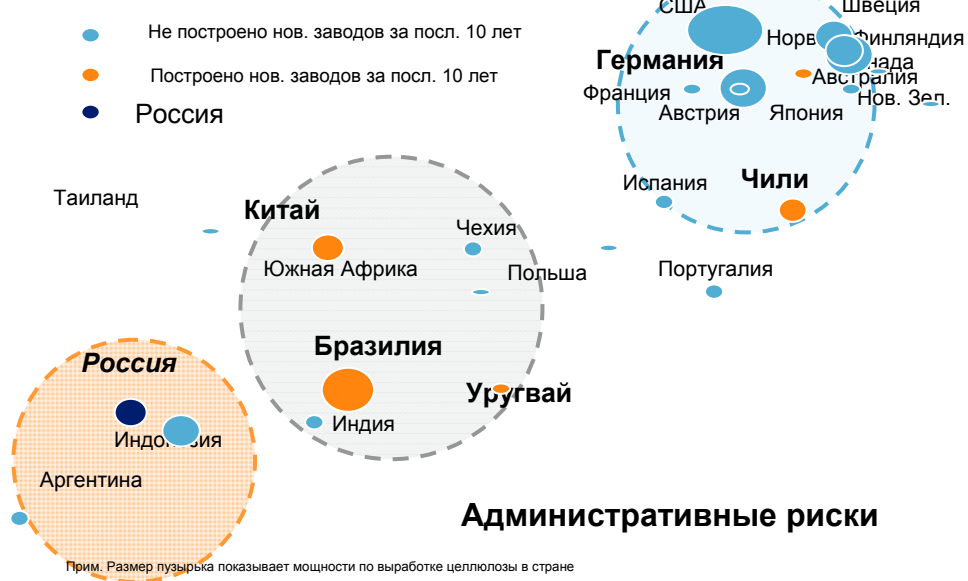
НЕБЛАГОПРИЯТНЫЕ УСЛОВИЯ ДЛЯ ВЛОЖЕНИЯ КАПИТАЛА В РОССИЮ

Предприятия целлюлозной промышленности создаются в районах с благоприятными в целом условиями для производства. Россия страдает в условиях плохо отлаженной административной базы, а ее конкурентоспособность ниже среднего уровня.

<p>Высокая конкурентоспособность в мире¹⁾ Суверенный рейтинг на уровне AA или выше²⁾ Высокий рейтинг по изданию «Ведение бизнеса»³⁾</p>	Низкие
<p>Средняя конкурентоспособность в мире¹⁾ Суверенный рейтинг на уровне BBB или выше²⁾ Средний рейтинг по изданию «Ведение бизнеса»³⁾</p>	Средние
<p>Низкая конкурентоспособность в мире¹⁾ Суверенный рейтинг неинвестиционного уровня²⁾ Низкий рейтинг по изданию «Ведение бизнеса»³⁾</p>	Высокие

1) Рейтинг конкурентоспособности ВЭФ
 2) Долгосрочные суверенные рейтинги С энд П для гособлигаций
 3) Рейтинг по изданию «Ведение бизнеса»
 4) Уровень политического риска согласно корпорации АОН
 5) Индекс восприятия коррупции, Трансперенси интернэшнл (ИВК)
 Источники: Трансперенси Интер., Всемирный банк, корпорация «АОН», агентство «Стэндард энд Пурс», Всемирный экономический форум, Pöyry Analysis

Экономические риски



Административные риски

Высокие	Средние	Низкие
<p>Высокий/средний полит. риск⁴⁾ Высокий уровень коррупции⁵⁾ (ИВК < 3.5)</p>	<p>Средний/низкий полит. риск⁴⁾ Средний уровень коррупции⁵⁾ (ИВК < 7)</p>	<p>Низкий полит. риск⁴⁾ Низкий уровень коррупции⁵⁾ (ИВК > 7)</p>

НИЗКИЕ ЦЕНЫ НА ДРЕВЕСИНУ НЕ КОМПЕНСИРУЮТ В ЦЕЛОМ НЕБЛАГОПРИЯТНЫЕ ДЛЯ ПРОИЗВОДСТВА УСЛОВИЯ

Предприятия целлюлозной промышленности создаются в районах с благоприятными в целом условиями для производства и расширяются в регионах с дешевым сырьем (Бразилия, Уругвай, Чили)

Высокая стоимость квалифицированной рабочей силы
Промышлен./лесопромышлен. база уже создана
В основном леса хозяйственного назначения

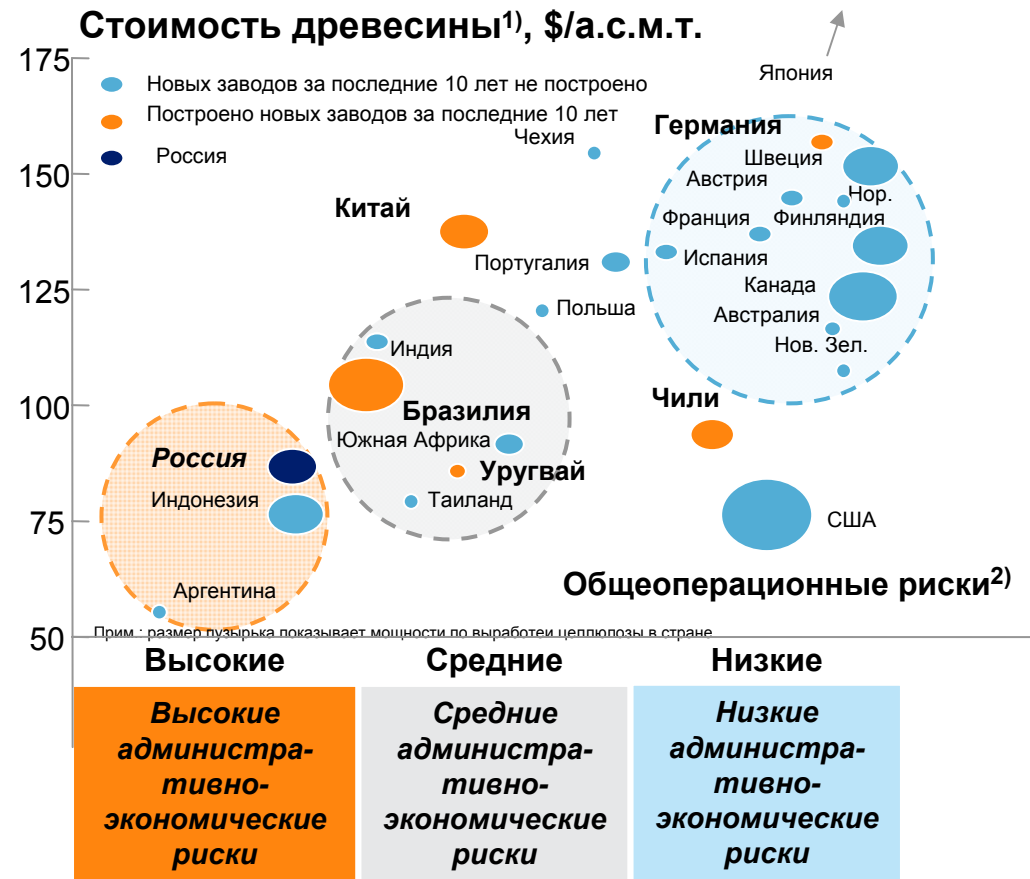
Средняя стоимость квалифицированной рабочей силы
Промышлен./лесопромышлен. база еще создается
В основном лесопосадки

Низ./средн. стоимость среднеквалифиц. рабочей силы
Плохо развитая промышлен./лесопромышлен. база
В основном природные леса

1) статистика базы данных Рёугу, в среднем по хвойным и лиственным породам в данном регионе

2) Средние показатели в плане административно-экономических рисков, показанных на предыдущем слайде

Источники: Трансперенси Интер., Всемирный банк, корпорация «АОН», агентство «Стэндрд энд Пурс», Всемирный экономический форум, Рёугу Analysis



ПЛАН РЕФОРМИРОВАНИЯ, ПОЗВОЛЯЮЩИЙ УБЕДИТЬ ПРОМЫШЛЕННОГО ИГРОКА В ЦЕЛЕСООБРАЗНОСТИ ВЛОЖЕНИЯ КАПИТАЛА В СТРОИТЕЛЬСТВО НОВОГО ЦБК В РОССИИ

Повышение рентабельности

- Внедрение современных и проверенных временем *международных норм практики лесопользования*
- *Получение инвестором преимущественных прав* во всей зоне лесообеспечения
- Выделение *средств* федерального, региональных бюджетов и/или третьих сторон *на создание инфраструктуры* за пределами территории ЦБК

Снижение рисков строительства и эксплуатации ЦБК

- Резервирование в пределах логически обоснованной зоны лесообеспечения *требуемых площадей лесных массивов для передачи их в аренду*
- *Предоставление преимущественных прав на получение участков с истекающими сроками аренды* в зоне лесообеспечения
- *Выделение специальной проектной зоны* для применения в ней международных стандартов и норм, адаптированных в целях достижения таких же или более высоких показателей охраны здоровья, техники безопасности и охраны окружающей среды
- *Организация работы по принципу «одного окна» (одна структура)* для подачи всех заявлений, обработки все разрешений и лицензий, требуемых для реализации проекта

Усиление стимулов к инвестированию

- Разработка *конкурентоспособных механизмов финансирования и схем налогообложения* с учетом условий, существующих на конкурирующих инвестиционных объектах (в странах).